

# 博多\*天神の商業施設に関する調査レポート(天神編概要版)

(平成24年10月実施調査結果より)

本調査レポートは、『月刊情報誌エルフ 平成24年10月号』1で実施した読者アンケート「博多\*天神の商業施設について」の調査結果をもとに、(株)西日本リサーチ・センターが集計・分析し、作成したものです。

実施方法	質問を紙面に掲載し、FAXおよび携帯電話アンケートシステム「Thumbias」2で回答
実施期間	平成24年9月20日～平成24年10月19日
対象者	『月刊情報誌エルフ 平成24年10月号』読者
回収サンプル数	184件(うちFAXによる回答98件、携帯電話等による回答86件)
調査実施機関	西広APエルフ部
集計・分析機関	(株)西日本リサーチ・センター

1『月刊情報誌エルフ』は、西広APが発行するフリーペーパーマガジンです。(http://www.elf-fukuoka.com)

2「Thumbias(サンビラス)」:(株)西日本リサーチ・センターが開発した携帯電話リサーチシステムの総称です。

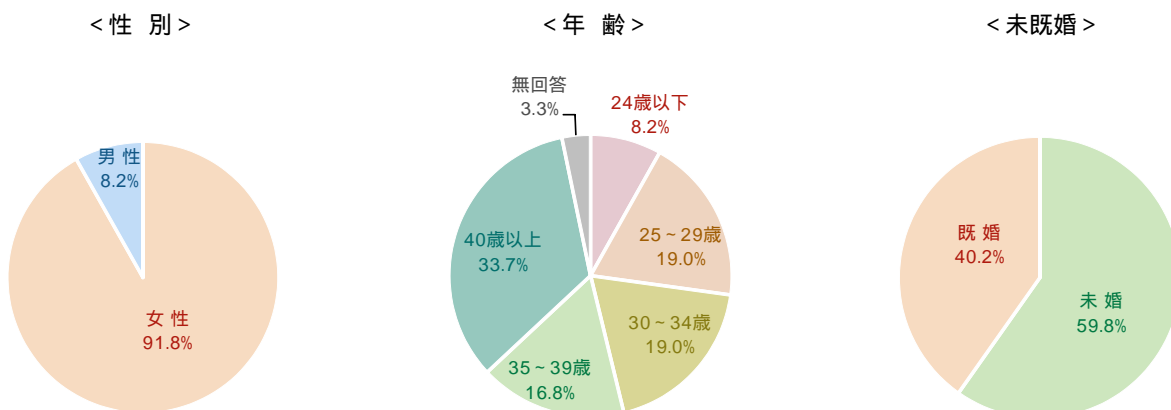
## TOPIC

ショッピング目的で天神に来る回数は月平均4.7回で、5月調査結果(4.8回)、昨年10月調査結果(4.9回)とほぼ同水準で推移しています。『週に1回以上』天神に来ている人の割合は40.3%で、昨年10月調査結果(39.9%)の水準に戻っている一方で、天神に来るのは『月に1回以下』の人の割合も39.1%と同程度を占めており、天神への来街頻度は2極化している兆候がみられます。なお、買い物等にかかる金額をみると、衣料品、靴、かばん・バッグ、コスメの平均消費額が5月調査結果に比べて高くなっています。休憩・お茶、食事・お酒はほとんど変わっていません。

ショッピング目的でよく行く商業施設については「天神地下街」が1位を保っており、2位は「大丸福岡天神本店本館」で、これら2施設は他の商業施設に比べて利用割合が抜き出しています。続く3位は「福岡パルコ」で、他の商業施設を抜いて躍進しており、2年前のオープン以降から着実に順位が上がっています。

天神の来街頻度については約半数の人が「以前と同じで変わらない」と答え、今後の来街意向についても「変わらない」と答えている人が過半数を占めているものの、5月調査結果と同様、「増えると思う」が2割にまで増加して「減ると思う」よりも上回っていることから、天神の来街頻度はこれまでよりも増えていくと考えられます。

## 回答者属性 全体(N=184)

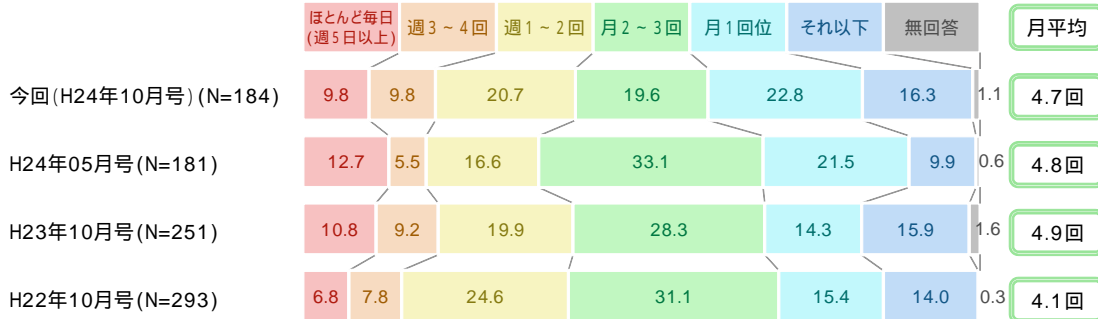


# 調査結果

## 1 ショッピング目的で天神に来る頻度

週に1回以上天神でショッピングしている人は4割

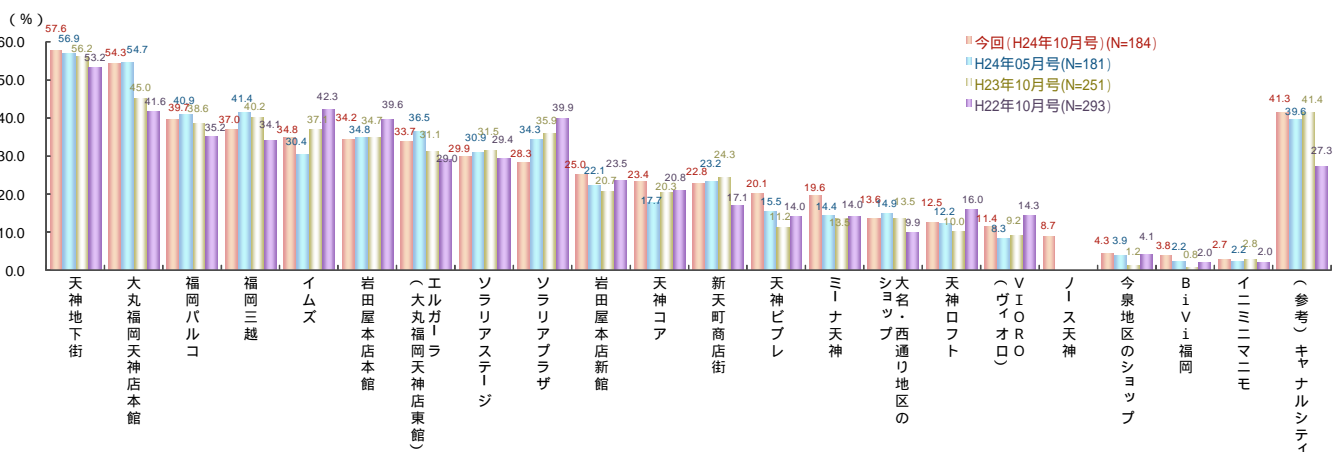
天神でのショッピングの頻度は2極化している兆候がみられる



- ・ ショッピング目的で天神にどの程度来ているか聞いたところ「月1回位」(22.8%)が最も多く、次いで「週1~2回」(20.7%)、「月2~3回」(19.6%)の順となっています。
- ・ 「ほとんど毎日(週5日以上)」から「週1~2回」までを合わせた「週に1回以上」天神に来ている人の割合は40.3%で、昨年10月調査結果(39.9%)の水準に戻っている一方で、「月1回」と「それ以下」を合わせた「月に1回以下」の人の割合も39.1%と同程度を占めており、2極化している兆候がみられます。
- ・ 上記結果をもとにした平均来街回数は1ヶ月あたり4.7回で、5月調査結果(4.8回)、昨年10月調査結果(4.9回)とほぼ同程度で推移しています。

## 2 天神の商業施設の利用状況(よく行く商業施設)

ショッピング目的でよく行く商業施設の1位は「天神地下街」、2位は「大丸福岡天神本館」、3位は「福岡パルコ」、4位は「福岡三越」

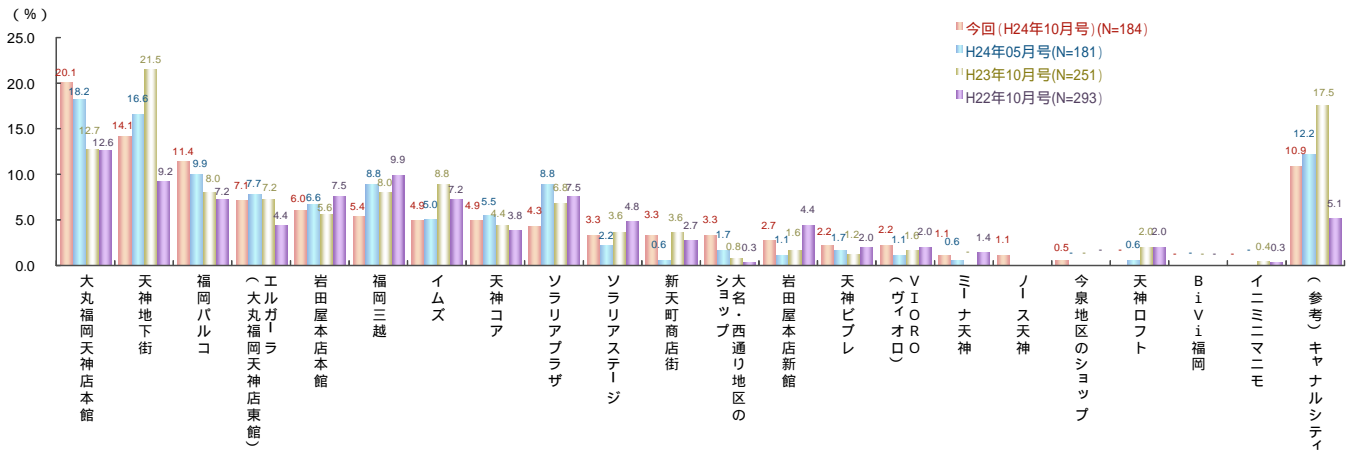


H24年10月調査より「ノース天神」を追加

- ・ ショッピング目的でよく行く天神界隈の商業施設は、1位が「天神地下街」(57.6%)、2位は「大丸福岡天神店本館」(54.3%)、3位は「福岡パルコ」(39.7%)、4位は「福岡三越」(37.0%)の順となっています。
- ・ 1位の「天神地下街」と2位の「大丸福岡天神店本館」は利用割合が5割を超えており、他の商業施設に比べて突出しています。
- ・ 「福岡パルコ」は今回3位と躍進しており、2年前のオープン以降から着実に順位が上がっています。

### 3 天神の商業施設の利用状況（利用頻度が最も高い商業施設）

利用頻度が最も高い商業施設の1位は「大丸福岡天神店本館」、2位は「天神地下街」、3位は「福岡パルコ」

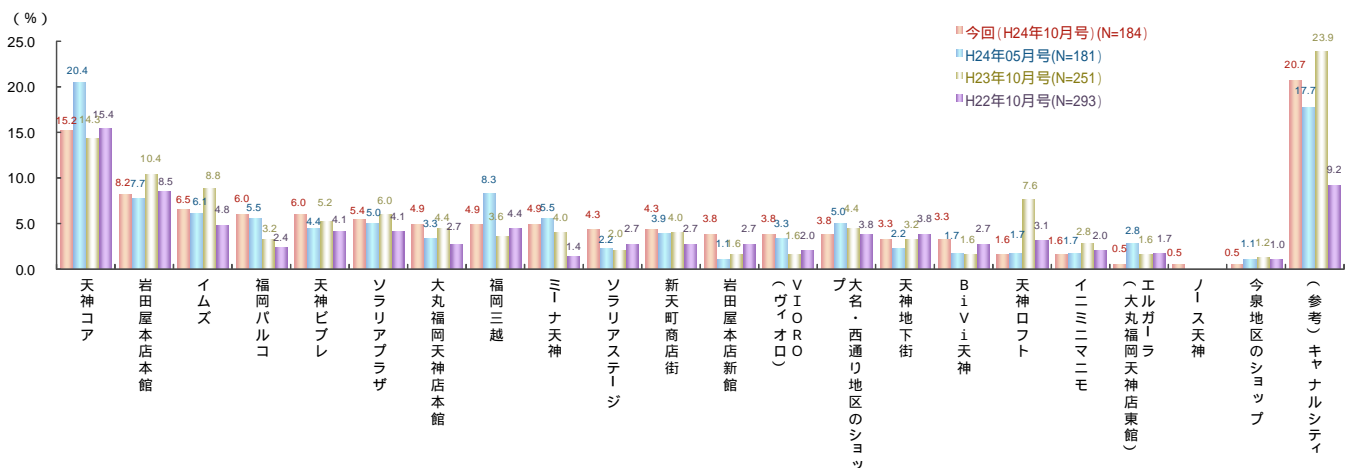


H24年10月調査より「ノース天神」を追加

- ・ 利用頻度が最も高い商業施設については、1位が「大丸福岡天神店本館」(20.1%)、2位は「天神地下街」(14.1%)、3位は「福岡パルコ」(11.4%)の順となっています。
- ・ 1位の「大丸福岡天神店本館」は他の商業施設に比べて抜き出しています。
- ・ 2位の「天神地下街」はここ1年で減少傾向となっています。
- ・ 「福岡パルコ」は2年前のオープン以降から着実に順位が上がっており、今回3位と躍進しています。

### 4 以前利用していたが最近是利用しなくなった商業施設

以前利用していたが最近是利用しなくなった商業施設の1位は「天神コア」、2位は「岩田屋本店本館」、3位は「イムズ」



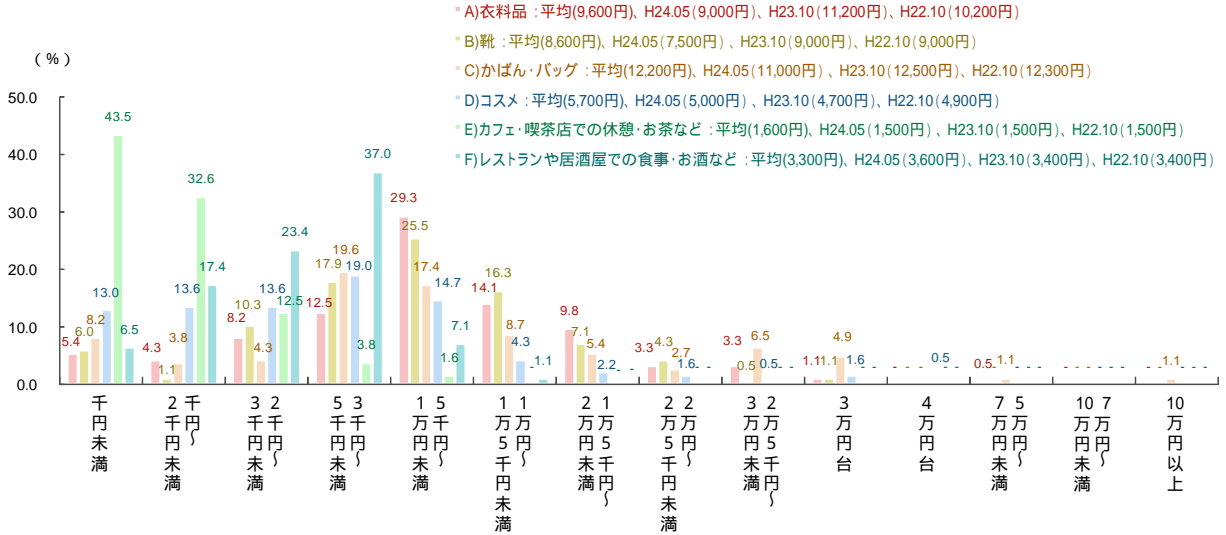
H24年10月調査より「ノース天神」を追加

- ・ 以前利用していたが最近是利用しなくなった商業施設については、1位が「天神コア」(15.2%)、2位は「岩田屋本店本館」(8.2%)、3位は「イムズ」(6.5%)となっています。
- ・ 1位の「天神コア」は他の商業施設に比べて抜き出しています。
- ・ なお、4位は「福岡パルコ」と「天神ビブレ」(いずれも6.0%)となっています。

## 5 ショッピング目的で天神に来たとき、買い物等にかかる金額

天神地区でのショッピングにおける平均消費額は、衣料品 9,600 円、靴 8,600 円、かばん・バッグ 12,200 円、コスメ 5,700 円、カフェ・喫茶店での休憩・お茶 1,600 円、食事・お酒 3,300 円

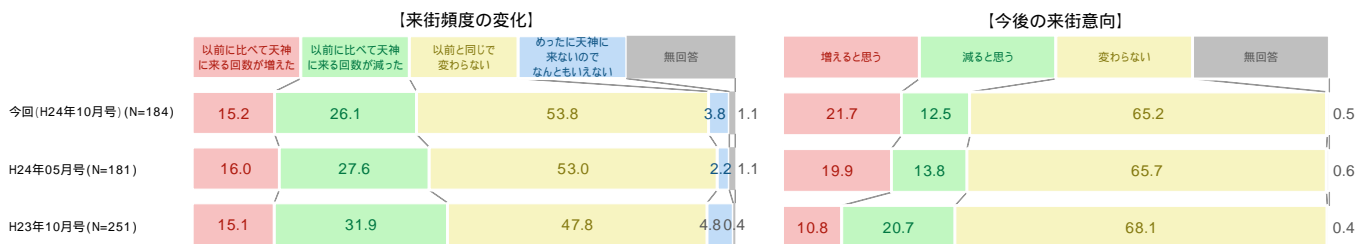
全体(N=184)



- ・ ショッピング目的で天神に来たときに使うお金について、A)衣料品、B)靴、C)かばん・バッグ、D)コスメ、E)カフェ・喫茶店での休憩・お茶など、F)レストランや居酒屋での食事・お酒などの6項目について伺いました。
- ・ 平均金額をみると、衣料品、靴、かばん・バッグ、コスメは5月調査結果に比べて高くなっています。休憩・お茶、食事・お酒はほとんど変わっていません。

## 6 天神の来街頻度の変化と今後の来街意向

天神の来街頻度は、以前と同じで変わらないと答えた人が大半を占める



- ・ 天神の来街頻度の変化は「以前と同じで変わらない」(53.8%)が過半数を占めており、5月調査結果とほぼ同様の傾向となっています。
- ・ 今後の来街意向については「変わらない」(65.2%)が過半数を占めているものの、「増えると思う」(21.7%)が2割となっており、5月調査結果に続いて「増えると思う」が増加して「減ると思う」よりも上回っていることから、天神の来街頻度はこれまでよりも増えていくと思われます。

本調査レポートについてのお問い合わせは、下記までお願いします。

株式会社 **西日本リサーチ・センター**

担当：企画調査部 上村（ウエムラ）



(社)日本マーケティング・リサーチ協会会員  
 〒810-0021 福岡市中央区今泉 1-4-1  
 TEL:(092)751-7968  
 Fax:(092)712-7097  
 E-mail:info@nnrc.co.jp  
 URL:http://www.nnrc.co.jp

(株)西日本リサーチ・センターは、西日本地域を中心に数多くの民間企業や地方自治体の各種市場調査のお手伝いをさせていただいております。  
 豊富な経験とノウハウをもとに、専門的かつ実践的なマーケティング・リサーチのご提案をさせていただきます。