

# 博多\*天神の商業施設に関する調査レポート(天神編概要版)

(平成25年4月実施調査結果より)

本調査レポートは、『月刊情報誌エルフ 平成25年4月号』1で実施した読者アンケート「博多\*天神の商業施設について」の調査結果をもとに、(株)西日本リサーチ・センターが集計・分析し、作成したものです。

実施方法	質問を紙面に掲載し、FAXおよび携帯電話アンケートシステム「Thumbias」2で回答
実施期間	平成25年3月20日～平成25年4月19日
対象者	『月刊情報誌エルフ 平成25年4月号』読者
回収サンプル数	176件(うちFAXによる回答84件、携帯電話等による回答92件)
調査実施機関	西広APエルフ部
集計・分析機関	(株)西日本リサーチ・センター

1『月刊情報誌エルフ』は、西広APが発行するフリーペーパーマガジンです。(http://www.elf-fukuoka.com)

2「Thumbias(サンビラス)」:(株)西日本リサーチ・センターが開発した携帯電話リサーチシステムの総称です。

## TOPIC

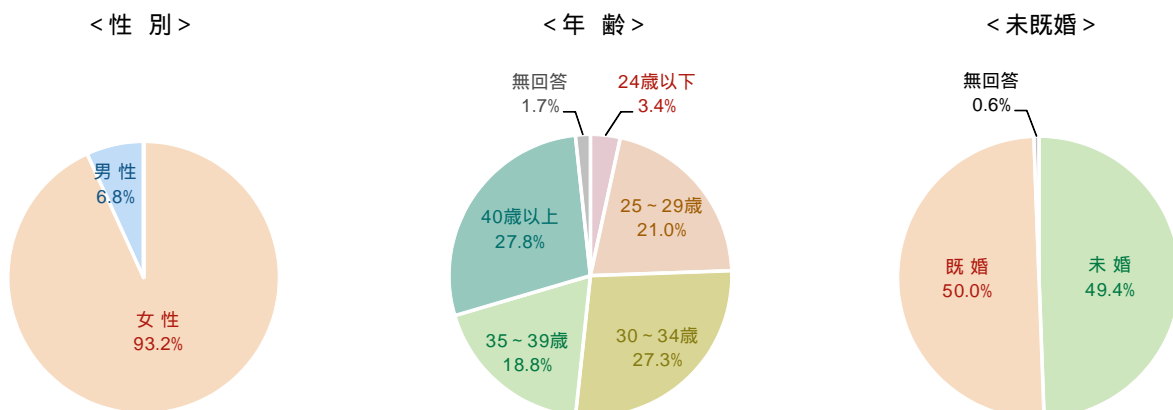
ショッピング目的で『週に1回以上』天神に来ている人の割合は39.2%で、昨年10月調査結果(40.3%)とほぼ同程度の水準となっているものの、天神に来る回数は月平均5.2回で、昨年10月調査結果(4.7回)よりも増えています。

天神の来街頻度については約半数の人が「以前と同じで変わらない」と答えているものの、「以前よりも来る回数が増えた」と答えた人が約2割に増えており、昨年10月調査結果でみえていた天神の来街頻度の増加兆候が実際の数字として表れています。

ショッピング目的でよく行く商業施設については「天神地下街」が1位を保っており、2位は「大丸福岡天神本店館」で、これら2施設は他の商業施設に比べて利用割合が抜き出しています。続く3位は「イムズ」で、昨年10月調査の5位から順位を上げています。一方、昨年10月調査では3位だった「福岡パルコ」は順位が下がっているほか、最近は利用しなくなった商業施設で「天神コア」に次いで2位となっており、着実に順位を上げてきたこれまでの勢いに陰りが見えはじめています。

買い物等にかかる金額をみると、靴とコスメの平均消費額が昨年10月調査結果に比べて低くなっています。衣料品、かばん・バッグ、休憩・お茶、食事・お酒はほとんど変わっていません。

## 回答者属性 全体(N=176)



# 調査結果

## 1 ショッピング目的で天神に来る頻度

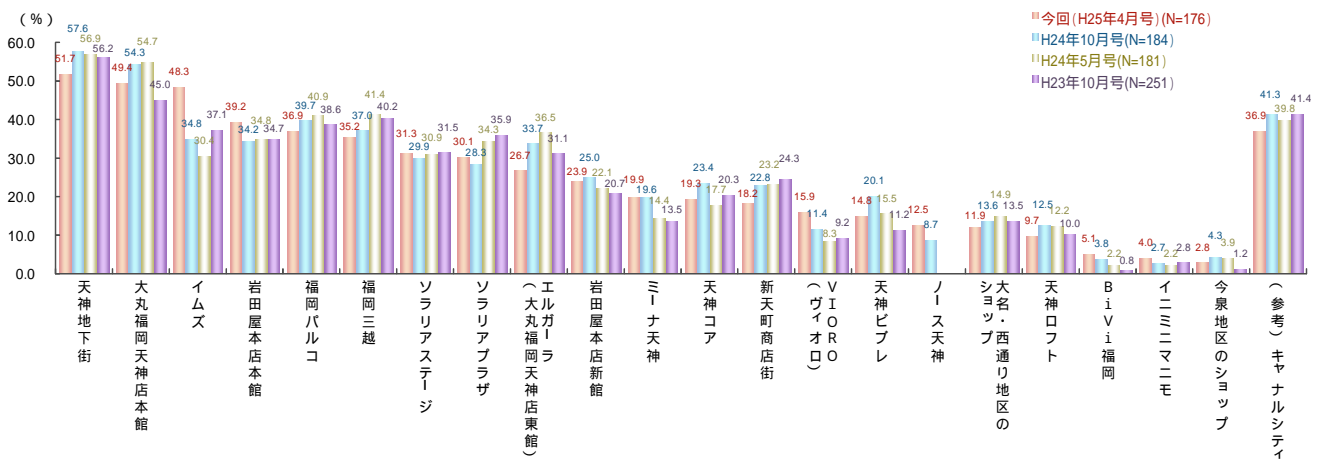
週に1回以上天神でショッピングしている人は4割で、昨年10月とほぼ変わらないものの、平均来街回数は昨年10月よりも増えている

	ほとんど毎日 (週5日以上)	週3~4回	週1~2回	月2~3回	月1回位	それ以下	無回答	月平均
今回(H25年4月号)(N=176)	11.9	11.4	15.9	26.1	19.3	13.6	1.7	5.2回
H24年10月号(N=184)	9.8	9.8	20.7	19.6	22.8	16.3	1.1	4.7回
H24年05月号(N=181)	12.7	5.5	16.6	33.1	21.5	9.9	0.6	4.8回
H23年10月号(N=251)	10.8	9.2	19.9	28.3	14.3	15.9	1.6	4.9回

- ・ ショッピング目的で天神にどの程度来ているかきいたところ、「月2~3回」(26.1%)が最も多く、次いで「月1回位」(19.3%)、「週1~2回」(15.9%)の順となっています。
- ・ 「ほとんど毎日(週5日以上)」から「週1~2回」までを合わせた「週に1回以上」天神に来ている人の割合は39.2%で、昨年10月調査結果(40.3%)とほぼ同様となっていますが、「ほとんど毎日(週5日以上)」と「週3~4回」の割合は昨年10月調査結果よりも増えています。
- ・ 上記結果をもとにした平均来街回数は1ヶ月あたり5.2回で、昨年10月調査結果(4.7回)、昨年5月調査結果(4.8回)よりも増えています。

## 2 天神の商業施設の利用状況(よく行く商業施設)

ショッピング目的でよく行く商業施設の1位は「天神地下街」、2位は「大丸福岡天神本館」、3位は「イムズ」

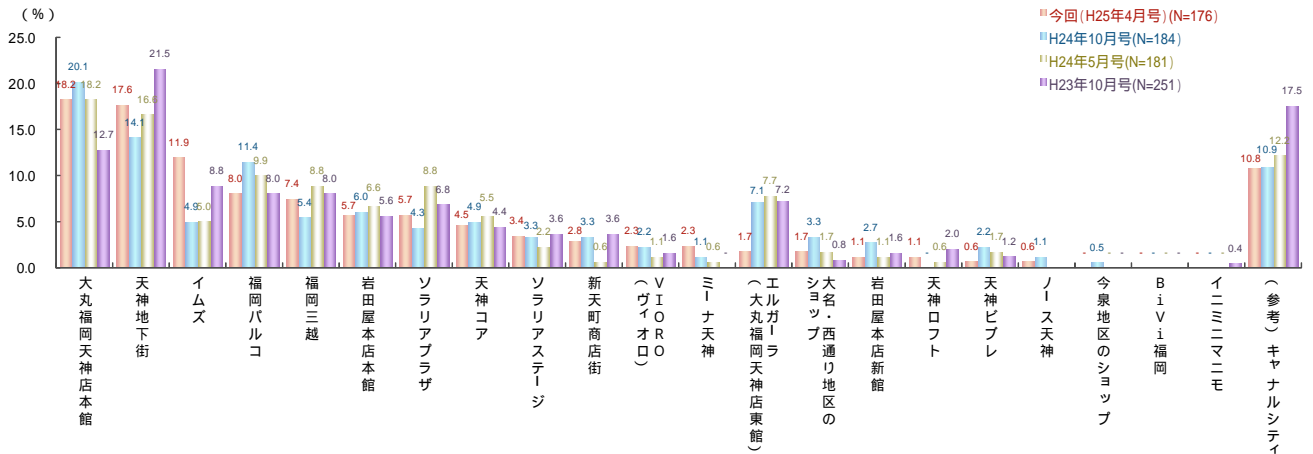


H24年10月調査より「ノース天神」を追加

- ・ ショッピング目的でよく行く天神界隈の商業施設は、1位が「天神地下街」(51.7%)、2位は「大丸福岡天神店本館」(49.4%)、3位は「イムズ」(48.3%)、4位は「岩田屋本店本館」(39.2%)の順となっています。
- ・ 1位の「天神地下街」は利用割合が5割を超えているほか、2位の「大丸福岡天神店本館」、3位の「イムズ」は約5割に達しており、他の商業施設に比べて抜き出しています。
- ・ 昨年10月調査で3位だった「福岡パルコ」は今回順位が下がり、替わって「イムズ」の順位が上がっています。

### 3 天神の商業施設の利用状況（利用頻度が最も高い商業施設）

利用頻度が最も高い商業施設の1位は「大丸福岡天神店本館」、2位は「天神地下街」、3位は「イムズ」

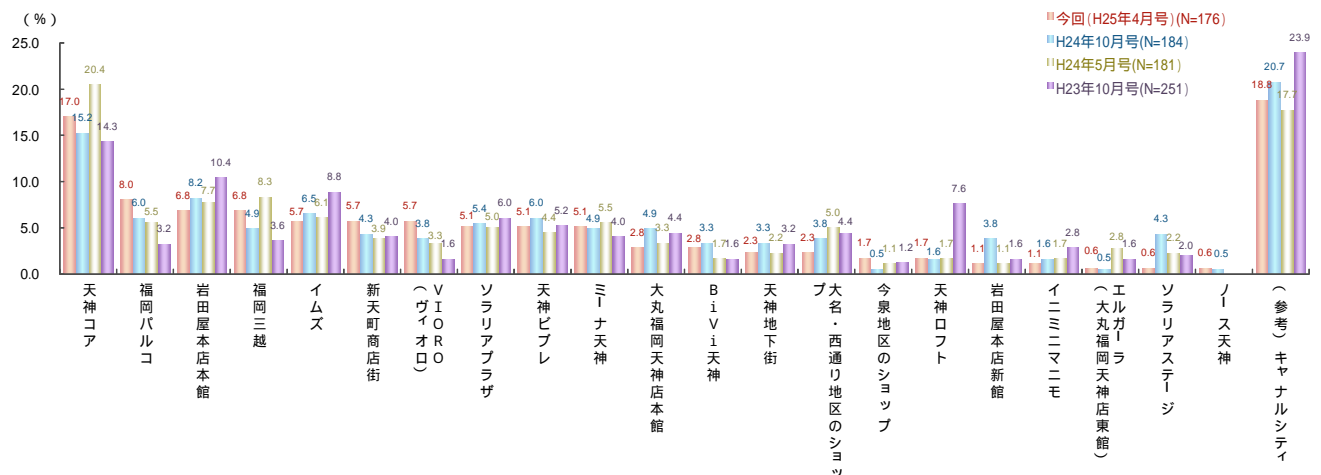


H24年10月調査より「ノース天神」を追加

- ・ 利用頻度が最も高い商業施設については、1位が「大丸福岡天神店本館」(18.2%)、2位は「天神地下街」(17.4%)、3位は「福岡パルコ」(11.9%)の順となっています。
- ・ 1位の「大丸福岡天神店本館」と2位の「天神地下街」は他の商業施設に比べて抜き出しています。
- ・ 昨年10月調査で3位だった「福岡パルコ」は今回順位が下がり、替わって「イムズ」の順位が上がっています。

### 4 以前利用していたが最近是利用しなくなった商業施設

以前利用していたが最近是利用しなくなった商業施設の1位は「天神コア」、2位は「福岡パルコ」、3位は「岩田屋本店本館」



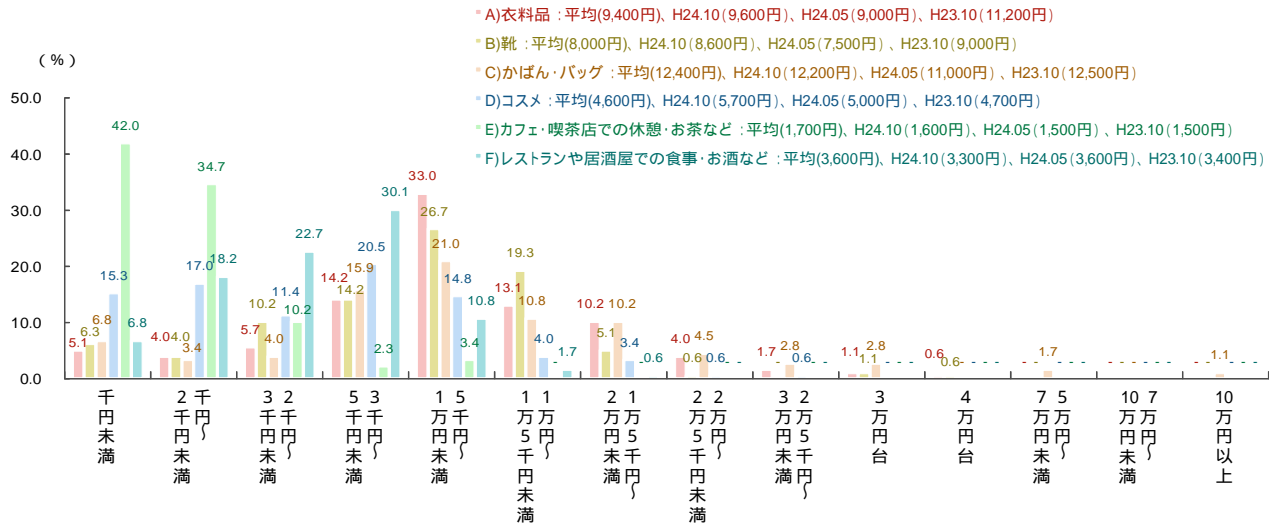
H24年10月調査より「ノース天神」を追加

- ・ 以前利用していたが最近是利用しなくなった商業施設については、1位が「天神コア」(17.0%)、2位は「福岡パルコ」(8.0%)、3位は「岩田屋本店本館」および「福岡三越」(いずれも6.8%)の順となっています。
- ・ 1位の「天神コア」は他の商業施設に比べて抜き出しています。
- ・ 今回2位の「福岡パルコ」は、最近利用しなくなった人の割合が次第に増えてきています。

## 5 ショッピング目的で天神に来たとき、買い物等にかかる金額

天神地区でのショッピングにおける平均消費額は、衣料品 9,400 円、靴 8,000 円、かばん・バッグ 12,400 円、コスメ 4,600 円、カフェ・喫茶店での休憩・お茶 1,700 円、食事・お酒 3,600 円

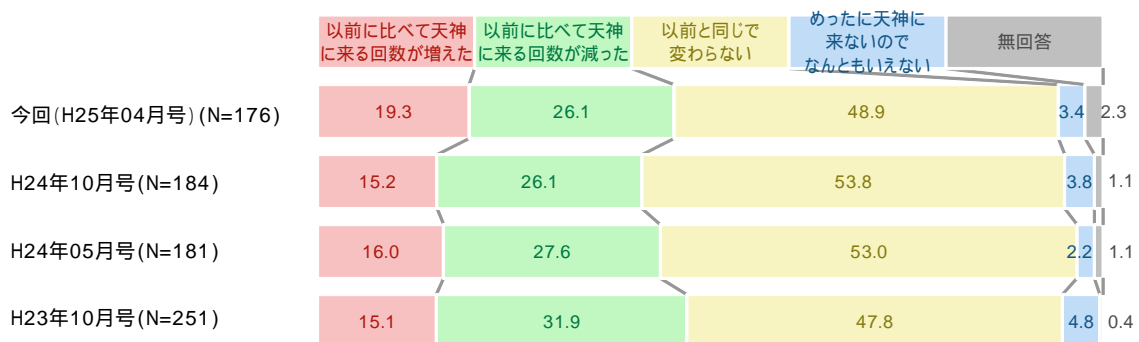
全体(N=176)



- ・ ショッピング目的で天神に来たときに使うお金について、A)衣料品、B)靴、C)かばん・バッグ、D)コスメ、E)カフェ・喫茶店での休憩・お茶など、F)レストランや居酒屋での食事・お酒などの6項目について伺いました。
- ・ 平均金額をみると、靴、コスメは昨年10月調査結果よりも低くなっています。衣料品、かばん・バッグ、休憩・お茶、食事・お酒はほとんど変わっていません。

## 6 天神の来街頻度の変化

天神の来街頻度は、以前と同じで変わらないと答えた人が半数を占めるものの、以前よりも増えた人の割合が半年前よりも増加している



- ・ 天神の来街頻度の変化は「以前と同じで変わらない」(48.9%)が約半数を占めているものの、「以前に比べて天神に来る回数が増えた」(19.3%)が約2割みられ、昨年10月調査結果よりも増加しています。

本調査レポートについてのお問い合わせは、下記までお願いします。

NNRC 株式会社 西日本リサーチ・センター

担当：企画調査部 上村(ウエムラ)



(社)日本マーケティング・リサーチ協会会員  
 〒810-0021 福岡市中央区今泉 1-4-1  
 TEL:(092)751-7968  
 Fax:(092)712-7097  
 E-mail:info@nnrc.co.jp  
 URL:http://www.nnrc.co.jp

(株)西日本リサーチ・センターは、西日本地域を中心に数多くの民間企業や地方自治体の各種市場調査のお手伝いをさせていただいております。  
 豊富な経験とノウハウのもとに、専門的かつ実践的なマーケティング・リサーチのご提案をさせていただきます。