

# 博多\*天神の商業施設に関する調査レポート(天神編概要版)

(平成25年10月実施調査結果より)

※本調査レポートは、『月刊情報誌エルフ 平成25年10月号』※1で実施した読者アンケート「博多\*天神の商業施設について」の調査結果をもとに、(株)西日本リサーチ・センターが集計・分析し、作成したものです。

実施方法	質問を紙面に掲載し、FAX および携帯電話アンケートシステム「Thumbias」※2で回答
実施期間	平成25年9月20日～平成25年10月19日
対象者	『月刊情報誌エルフ 平成25年10月号』読者
回収サンプル数	166件(うちFAXによる回答68件、携帯電話等による回答98件)
調査実施機関	西広APエルフ部
集計・分析機関	(株)西日本リサーチ・センター

※1『月刊情報誌エルフ』は、西広APが発行するフリーペーパーマガジンです。(http://www.elf-fukuoka.com)

※2「Thumbias(サンピアス)」:(株)西日本リサーチ・センターが開発した携帯電話リサーチシステムの総称です。

## ■ TOPIC

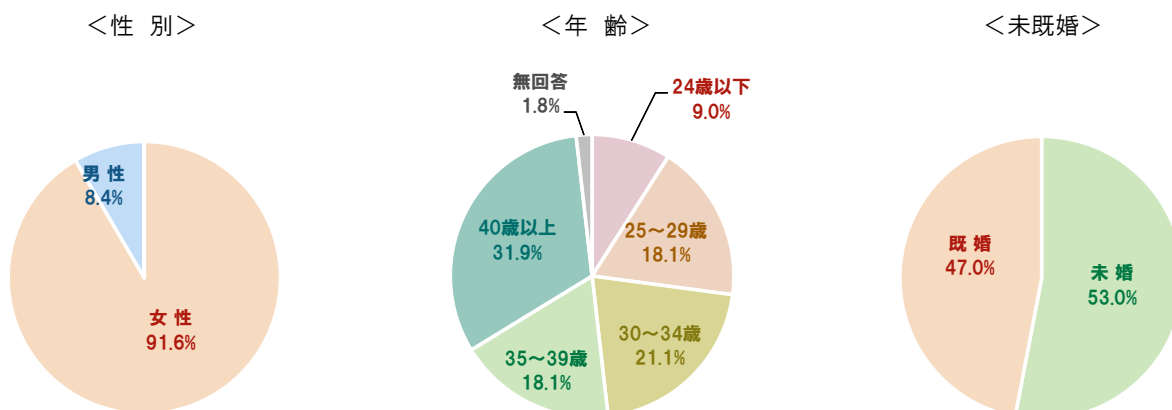
ショッピング目的で『週に1回以上』天神に来ている人の割合は34.9%で、4月調査結果(39.2%)、昨年10月調査結果(40.3%)に比べて減少傾向となっているものの、天神に来る回数は月平均5.2回で、4月調査結果(5.2回)と同じです。

天神の来街頻度については「**以前と同じで変わらない**」と答えている人が4割程度まで減少している一方、「**以前よりも来る回数が減った**」と答えた人が4月調査結果よりも増えており、これまでみられてきた天神の来街頻度の増加兆候が、今回の調査結果からはみられませんでした。

ショッピング目的でよく行く商業施設については「**天神地下街**」が変わらず1位を保っており、2位は「**大丸福岡天神店本館**」で、これら2施設は他の商業施設に比べて利用割合が抜き出ています。続く3位は「**イムズ**」で、4月調査結果から続いて3位となっています。一方、昨年10月調査から4月調査で大きく順位が下がった「**福岡パルコ**」は、今回も順位が下がったままで、昨年までの勢いがみられなくなりました。

買い物等にかかる金額をみると、かばん・バッグの平均消費額が4月調査結果よりも低くなっています。コスメは4月調査結果よりも高くなっています。なお、衣料品、靴、休憩・お茶、食事・お酒は4月調査結果からほとんど変わっていません。

## ● 回答者属性 全体(N=166)



# ●調査結果

## 1 ショッピング目的で天神に来る頻度

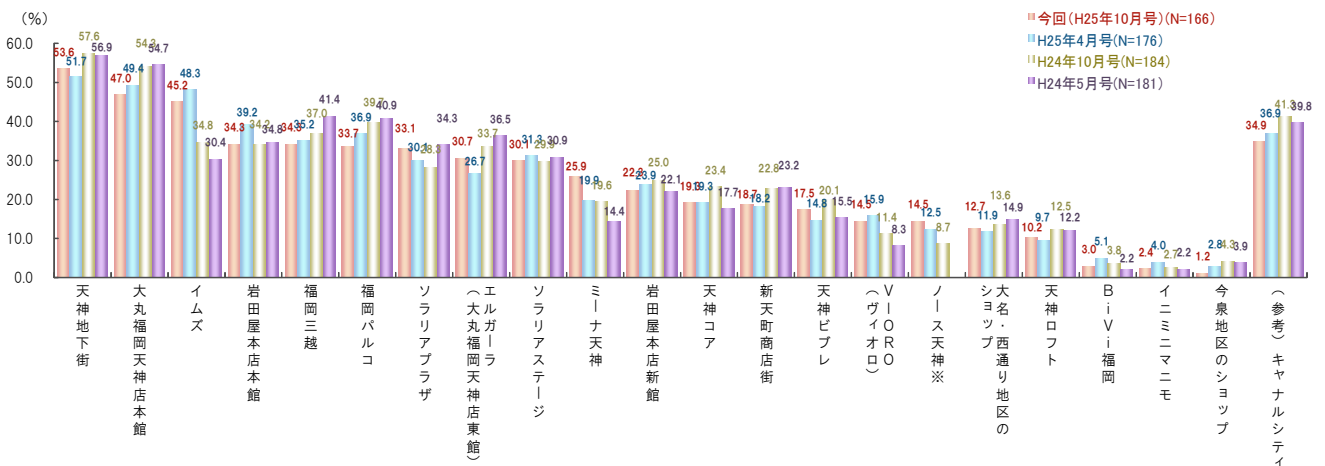
週に1回以上天神でショッピングしている人は3割強で、4月に比べて減少しているものの、平均来街回数は4月調査と同程度

	ほとんど毎日 (週5日以上)	週3~4回	週1~2回	月2~3回	月1回位	それ以下	無回答	月平均
今回(H25年10月号)(N=166)	10.2	11.4	13.3	29.5	15.7	11.4	8.4	5.2回
H25年4月号(N=176)	11.9	11.4	15.9	26.1	19.3	13.6	1.7	5.2回
H24年10月号(N=184)	9.8	9.8	20.7	19.6	22.8	16.3	1.1	4.7回
H24年5月号(N=181)	12.7	5.5	16.6	33.1	21.5	9.9	0.6	4.8回

- ・ ショッピング目的で天神にどの程度来ているかきいたところ、「月2~3回」(29.5%)が最も多く、次いで「月1回位」(15.7%)、「週1~2回」(13.3%)の順となっています。
- ・ 「ほとんど毎日(週5日以上)」から「週1~2回」までを合わせた『週に1回以上』天神に来ている人の割合は34.9%で、4月調査結果(39.2%)、昨年10月調査結果(40.3%)に比べて減少しており、特に「週1~2回」の割合が減少傾向となっています。一方で、「月2~3回」の割合が増加傾向となっています。
- ・ 上記結果をもとにした平均来街回数は1ヶ月あたり5.2回で、4月調査(5.2回)と同じです。

## 2 天神の商業施設の利用状況（よく行く商業施設）

ショッピング目的でよく行く商業施設の1位は「天神地下街」、2位は「大丸福岡天神本館」、3位は「イムズ」

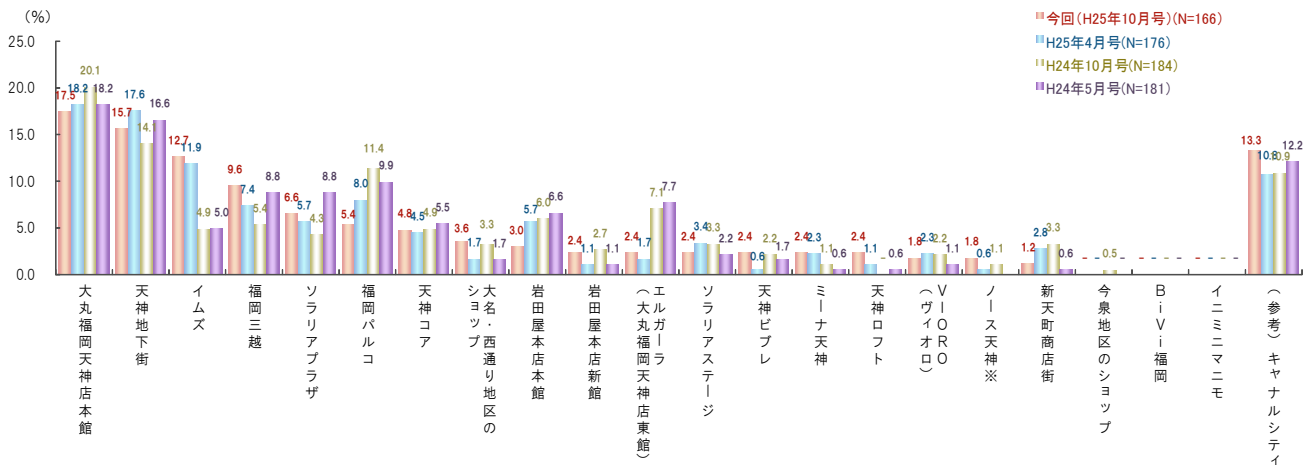


※H24年10月調査より「ノース天神」を追加

- ・ ショッピング目的でよく行く天神界隈の商業施設は、1位が「天神地下街」(53.6%)、2位は「大丸福岡天神店本館」(47.0%)、3位は「イムズ」(45.2%)の順となっています。
- ・ 1位の「天神地下街」は利用割合が5割を超えているほか、2位の「大丸福岡天神店本館」、3位の「イムズ」は4割を超えており、他の商業施設に比べて抜き出しています。
- ・ 昨年10月調査で3位だった「福岡パルコ」は、今回も順位が下がったままで、割合が減少傾向となっています。

### 3 天神の商業施設の利用状況（利用頻度が最も高い商業施設）

利用頻度が最も高い商業施設の1位は「大丸福岡天神店本館」、2位は「天神地下街」、3位は「イムズ」

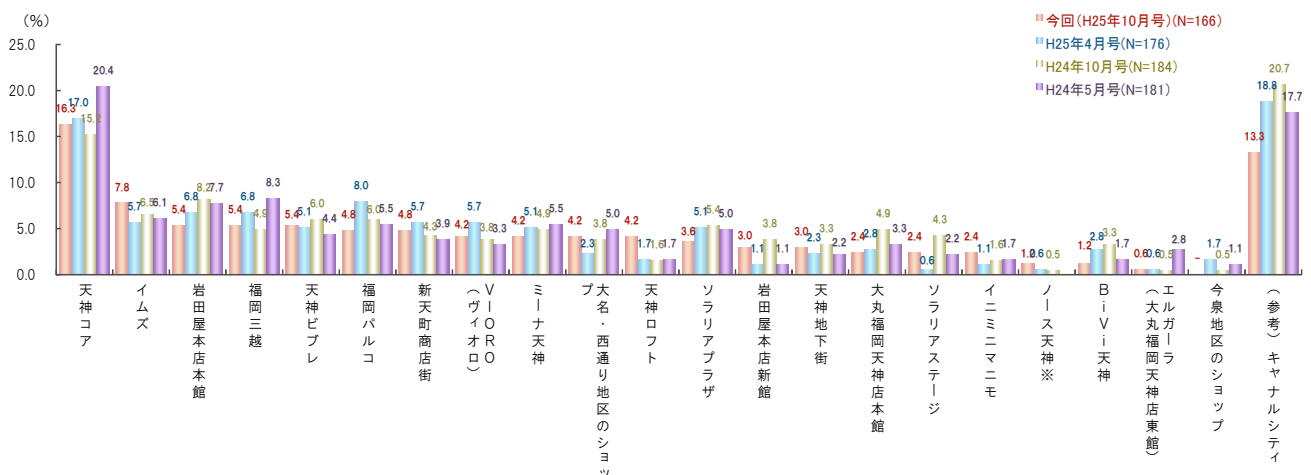


※H24年10月調査より「ノース天神」を追加

- ・ 利用頻度が最も高い商業施設については、1位が「大丸福岡天神店本館」(17.5%)、2位は「天神地下街」(15.7%)、3位は「イムズ」(12.7%)の順となっています。
- ・ 1位の「大丸福岡天神店本館」と2位の「天神地下街」は他の商業施設に比べて抜き出しています。
- ・ 「イムズ」の順位、割合が増加している一方で、「福岡パルコ」の順位、割合が下がっているのが特徴的です。

### 4 以前利用していたが最近是利用しなくなった商業施設

以前利用していたが最近是利用しなくなった商業施設の1位は「天神コア」、2位は「イムズ」、3位は「岩田屋本店本館」および「福岡三越」



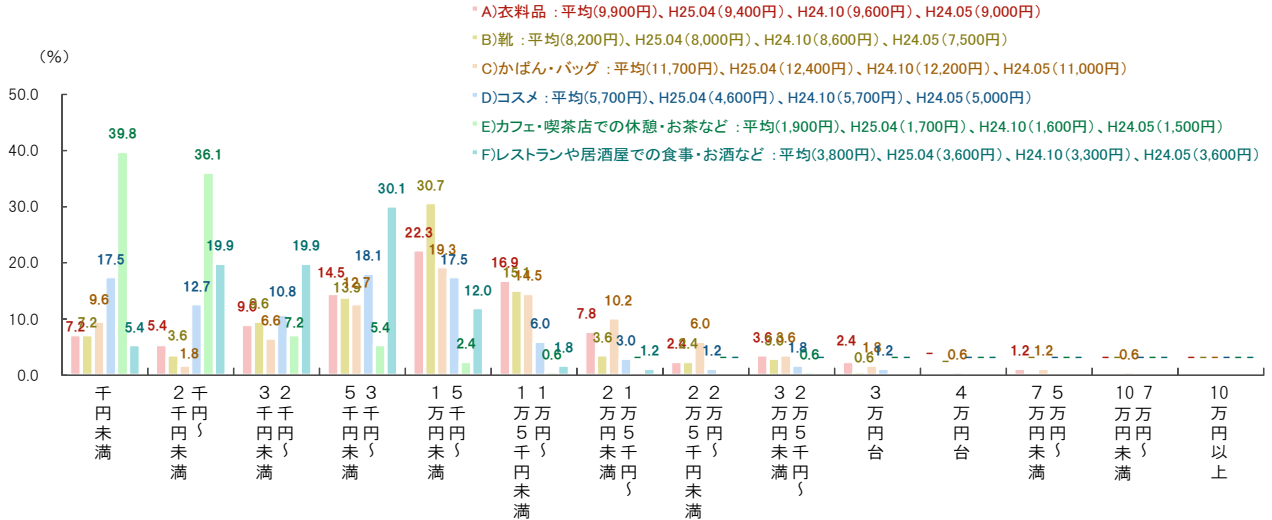
※H24年10月調査より「ノース天神」を追加

- ・ 以前利用していたが最近是利用しなくなった商業施設については、1位が「天神コア」(16.3%)、2位は「イムズ」(7.8%)、3位は「岩田屋本店本館」および「福岡三越」(いずれも 5.4%)の順となっています。
- ・ 1位の「天神コア」は他の商業施設に比べて抜き出しています。

## 5 ショッピング目的で天神に来たとき、買い物等にかかる金額

天神地区でのショッピングにおける平均消費額は、衣料品 9,900 円、靴 8,200 円、かばん・バッグ 11,700 円、コスメ 5,700 円、カフェ・喫茶店での休憩・お茶 1,900 円、食事・お酒 3,800 円

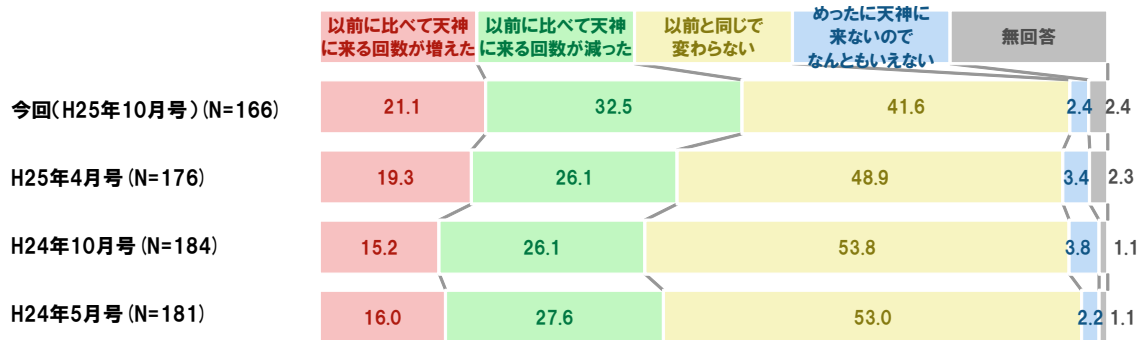
全体(N=166)



- ・ ショッピング目的で天神に来たときに使うお金について、A)衣料品、B)靴、C)かばん・バッグ、D)コスメ、E)カフェ・喫茶店での休憩・お茶など、F)レストランや居酒屋での食事・お酒などの6項目について伺いました。
- ・ 平均金額をみると、かばん・バッグが4月調査結果よりも低くなっている一方で、コスメが高くなっています。衣料品、靴、休憩・お茶、食事・お酒は4月調査結果とほぼ同程度です。

## 6 天神の来街頻度の変化

天神の来街頻度は、以前よりも減った人の割合が半年前よりも増加している一方で、以前と同じで変わらないと答えた人の割合が減少している



- ・ 天神の来街頻度の変化は「以前に比べて天神に来る回数が減った」(32.5%)が4月調査結果よりも増加している一方で、「以前と同じで変わらない」(41.6%)が減少しています。

本調査レポートについてのお問い合わせは、下記までお願いします。

株式会社 NNRC 西日本リサーチ・センター

担当：企画調査部 上村（ウエムラ）



(社)日本マーケティング・リサーチ協会会員  
 〒810-0021 福岡市中央区今泉 1-4-1  
 TEL:(092)751-7968  
 Fax:(092)712-7097  
 E-mail:info@nnrc.co.jp  
 URL:http://www.nnrc.co.jp

(株)西日本リサーチ・センターは、西日本地域を中心に数多くの民間企業や地方自治体の各種市場調査のお手伝いをさせていただいております。  
 豊富な経験とノウハウのもと、専門的かつ実践的なマーケティング・リサーチのご提案をさせていただきます。